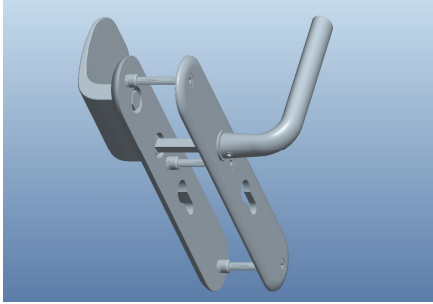


Gefeliciteerd met de aankoop van dit **TZUNALI SKG*** GEKEURD** INOX deurbeslag met **VERSTELBARE KernTrekBeveiliging**. U zult mits correct gemonteerd vele jaren kunnen genieten van de kwaliteit en het vakmanschap waarmee dit beslag werd vervaardigd.

VOORDAT U AAN DE SLAG GAAT:



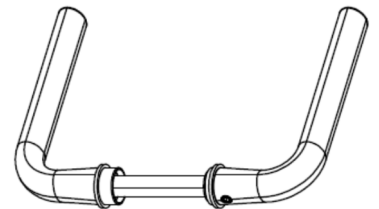
ATTENTIE: Dit beslag is gemaakt uit 2 verschillende roestvaststaal (RVS) kwaliteiten te weten de buitenplaat van 15 mm dik en 35, 40-of 50 mm breed uit Aisi 316 en de binnenplaat van 5 mm dik en 30, 40 of 50 mm breed uit Aisi 304. De breedte afmeting van de 30 mm brede achterplaat is een bewuste keuze en deze plaat behoort bij de 35 mm voorplaat voorzien van een Verstelbare Kern Trek Beveiliging (VKTB). Het materiaalverschil geldt ook voor de deurkrukken. Een knop of greep is echter altijd uit Aisi 316 gemaakt omdat een knop/greep veelal aan de buitenkant wordt gemonteerd. De deurkruk van de voorplaat is vast/draaibaar en voorgemonteerd en dus heel eenvoudig uit elkaar te houden. In beide krukken zit een M6 draadgat. De messing hals van de voorplaatkruk is langer.

BEDIENING: De krukken bedienen de dagschoot, de cilinder bediend de nachtschoot en een knop/greep is vast gemonteerd. Heeft u dus voor een knop/greep-kruk combinatie gekozen dan kunt u van buiten alleen de deur openen met een sleutel.

BELANGRIJK: Het essentiële verschil tussen standaard PC beslag en PC beslag met **KernTrekBeveiliging (KTB)** is dat de cilinder bij het KTB garnituur wordt beschermd door een rond plaatje voorzien van een sleuf. Dit ronde plaatje is zodanig sterk dat het de cilinder ruim voldoende beveiligd tegen kerntrekken. Is de dikte van de deur onvoordelig kiest u dan voor ons standaard PC beslag en voorzie dit van een cilinder met kerntrekbeveiliging. Voor deuren vanaf minimaal 40 mm wordt in het geval van ons verstelbare KTB beslag het 15 mm dikke beslag ingezet. Dit omdat u een standaard cilinder 30/30 met SKG*** moet toepassen. Door de verstelbaarheid van het kerntrekbeslag bent u in staat de ruimte tussen kerntrekplaatje en kopkant cilinder perfect af te stellen. **Deze ruimte mag niet meer zijn dan 1,5 mm.** Per hele slag komt de kerntrekbeveiliging 1 mm meer naar buiten of gaat 1 mm meer naar binnen. Veelal kunt op deze manier de oude cilinders blijven gebruiken. Zelfs als ze een 2 mm langer zijn dan gebruikelijk of indien het slot niet in het midden van de deur is gepositioneerd. Echter let **ALTIJD** op de configuratie deurdikte, beslagdikte en cilinderlengte. Immers, bij een te korte cilinder kan de sleutel niet diep genoeg ingeschoven worden. Tevens kan men dan het afsluitplaatje van de kerntrekbeveiliging eruit wringen omdat deze niet voldoende wordt opgesloten door de cilinder. Bij een te lange cilinder wordt deze vastgeklemd tussen voorplaat en slotbevestigingsschroef en kan niet draaien. De verstelbare kerntrekbeveiliging mag maximaal 3 mm naar buiten steken om voldoende sterkte te behouden. Goed meten is hier het eerste devies. Daarna het slot goed positioneren. Gebruikt U beslist niet de verstelbare eigenschap van de VKTB om een te lange cilinder toch "passend" te krijgen.

VASTZETTEN: Na montage van het krukstel draait u het M6 borgboutje in de binnenkruk heel stevig vast en wel zodanig stevig dat het kleine stiftje aan de kop van het borgboutje in de krukstift snijdt en een gaatje maakt. Het inbusboutje snijdt in de DUNNE kant van de krukstift en snijdt daar een gaatje in. Op deze manier kan het krukstel nooit speling vertonen en/of los raken en blijft het beslag voorbeeldig functioneren. De buitenkruk is al voorgemonteerd. Hier valt het krukstiftboutje in het geboorde gaatje van de krukstift.

Om aan de SKG keur te voldoen mag een cilinder niet meer dan 3 mm aan de buitenzijde van het schild uitsteken. Dit geldt echter niet voor kerntrekbeslag omdat de cilinder achter het kerntrekplaatje zit en dus niet kan uitsteken.



Indien u bovenstaand in acht neemt (en u begrijpt nu ook waarom) dan heeft u aan de meest belangrijke montagevoorschriften voldaan.

BENODIGD MONTAGEGEREEDSCHAP

Blokhaak en/of krasmaat, potlood, rolmaat, schroevendraaier, priem, hamer, boren diam. 6,5 mm - 10,5 mm, 13 mm en vlinderboor 18 mm, boormachine, inbusleutels 3 en 5 mm en stofzuiger.

VEILIGHEID

Draag bij de werkzaamheden een veiligheidsbril, handschoenen en een stofmasker. Heeft u lang haar draag dan een haarnetje zodat de boormachine niet uw haar kan grijpen. Werk kalm en beheerst en houd gereedschap, machines en het beslag in al haar onderdelen weg bij kleine kinderen. Trek indien u klaar bent met boren altijd de stekker uit de wandcontactdoos zodat anderen niet spontaan de machine kunnen bedienen.

MONTAGE-INSTRUCTIE

- 1) Monteer eerst het slot, neem de gaten over voor de krukstift en de profielcilinder. **LET OP:** Bepaal of het slot exact in het midden van de deur gemonteerd moet worden of wat meer naar buiten of naar binnen. Uw cilinderlengte is in hoge mate bepalend echter deurdikte, cilinderlengte en de dikte van het deurbeslag moeten correct samengaan.
- 2) Neem het slot weer uit en boor het gat voor de krukstift (13 mm) en de profielcilinder (18 mm en 13 mm). **WEL** eerst voorboren met 6,5 mm. Hak het resterende stukje met een beitel weg. Maak hierna het slotgat weer goed stofvrij. Boor **NOOIT** door het slot!! Boor tot in het slotgat en boor dan vanuit de andere kant. Boor niet in 1 keer het gat van de binnenkant naar de buitenkant. U kunt als u niet haaks boort heel verkeerd uitkomen! Maak het gat daarna stofvrij, plaats het slot terug en monteer de profielcilinder.
- 3) Plaats het binnenschild, over de profielcilinder en schuif de kruk met krukstift door het binnenschild, het slot en de deur. In deze doos treft U ook een boorplan.
- 4) Positioneer het schild verticaal, druk het schild goed aan en teken met een scherp gepunt potlood de 3 bevestigingsgaten af. Doe dit aan beide kanten van de deur.
- 5) Demonteer schild, cilinder en slot en zet met een priem een gaatje (om het verlopen van de boor te voorkomen) waar u de bevestigingsgaten heeft gemarkeerd en boor **RECHT** door de deur met een boor diam. 6,5 mm. Boor tot in het slotgat en boor dan vanuit de andere kant. Boor niet in 1 keer het gat van de binnenkant naar

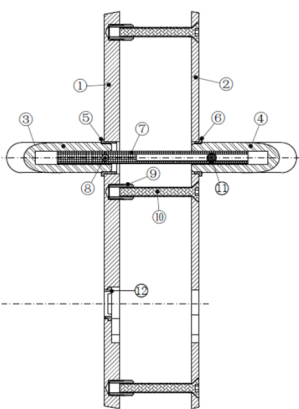
de buitenkant. U kunt als u niet haaks boort heel verkeerd uitkomen. Boor ook NOOIT door het slot. Er komt boormeel in het slot en de goede werking komt zeker in gevaar. Boor daarna de 3 gaten voor de bevestigingsschroeven aan de buitenkant op naar 10,5 mm zodat de proppen van het buitenschild IN de deur vallen. Maak hierna het slotgat weer goed stofvrij. Plaats het slot terug, monteer de cilinder en stel de VKTB correct af. De cilinder moet netjes vrijlopen en niet afgeklemd worden. Schuif beide schilden over de cilinder. Het dikke schild met KTB plaatje buiten, het dunne schild binnen. Schuif de krukstift correct in de kruk en positioneer de voorplaat. De krukstift is hol en heeft een excentrische boring. Het boutpuntje van de buitenkruk valt in het boorgat van de krukstift. Het boutpuntje van de binnenkruk moet straks de dunne wand van de krukstift doorsnijden. Test de werking. Plaats de 3 bevestigingsschroeven vanuit de binnenkant en draai deze handvast. Het geheel mag niet wringen. Het VKTB plaatje mag de cilinder NIET aandrukken maar moet altijd vrij kunnen draaien. De tussenuimte tussen kerntrekplaatje en cilinderhuis mag niet meer zijn dan 1,5 mm. Stel e.e.a. uiterst zorgvuldig af.

- 6) Draai de 3 bevestigingsschroeven M6 x 55 mm (voor 40 mm dikke deuren) nu stevig vast. De lengte van de bouten wordt bepaald door de deurdikte. Lengte bout is deurdikte + 15 mm.
- 7) Draai het borgboutje M6 van beide krukken goed vast. Dit laatste met zodanige kracht dat het puntje van het borgboutje van de binnenkruk een insnijding/gaatje maakt in de krukstift. Om deze reden is de krukstift hol en excentrisch van een boring voorzien. Het boutpuntje van de binnenkruk moet de dunne wand van de krukstift doorsnijden
- 8) Test nogmaals het geheel op de goede werking.

AANVULLING

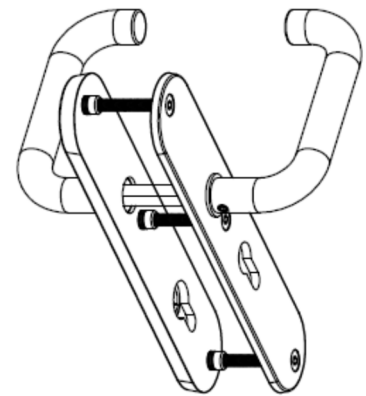
- 9) In het geval van een knop/greep/kruk situatie gaat u niet anders te werk behalve dat u bij regel 6) niet de krukstift van buiten naar binnen schuift maar eerst de krukstift in de knop/greep schroeft en dat geheel met plaat en al van buiten naar binnen door het slot schuift. Draai ook hier de krukstift voordat u deze door het slot steekt de goede kant op. De krukstift is hol en excentrisch van een boring voorzien. Het boutpuntje van de kruk moet de dunne wand van de krukstift doorsnijden.

Onderdelen kruk/kruk combinatie (veelal achterdeur)

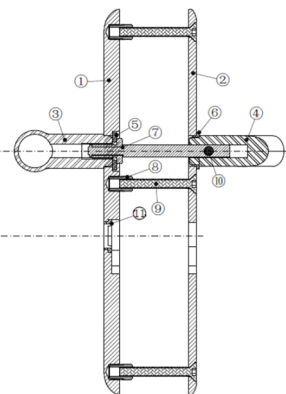


- 1) Buitenschild (15 mm dik)
- 2) Binnenschild
- 3) Buitendeurkruk
- 4) Binnendeurkruk
- 5) Kruklager buitendeurkruk
- 6) Kruklager binnendeurkruk
- 7) Krukstift
- 8) Borgpen buitendeurkruk
- 9) Bevestigingsnok
- 10) Verzonken kopbout M6 x 50 mm
- 11) Borgboutje M6
- 12) KTB plaatje (cilinderbescherming)

LET OP: BOUTLENGTE POS 10 = deurdikte + 10 mm

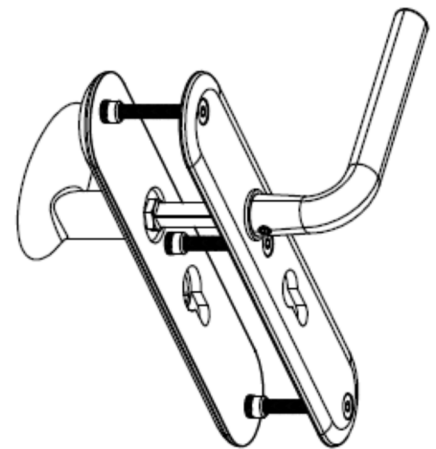


Onderdelen knop/kruk combinatie (veelal voordeur)



- 1) Buitenschild (15 mm dik)
- 2) Binnenschild
- 3) Vaste knop
- 4) Binnendeurkruk
- 5) Kruklager buitendeurkruk
- 6) Kruklager binnendeurkruk
- 7) **Krukstift met moer**
- 8) Bevestigingsnok
- 9) Verzonken kopbout M6 x 50 mm
- 10) Borgboutje M6
- 11) KTB plaatje (cilinderbescherming)

LET OP: BOUTLENGTE POS 9 = deurdikte + 10 mm



BELANGRIJK OM TE WETEN

ONDERHOUD: Het TZUNALI beslag is onderhoudsvrij. Regelmatig afnemen met een RVS reiniger volstaat

GARANTIE: Na aankoopdatum en vermits het beslag correct gemonteerd is heeft u 10 jaar garantie op het TZUNALI deurbeslag.

TIP: Plaats altijd aan de binnenkant van de voordeur een SKG gekeurde TZUNALI kierstandhouder.

Voor meer productinformatie kunt u terecht bij uw leverancier / dealer of natuurlijk direct bij de fabrikant:

Dipanox BV
1713 GC Obdam
WWW.DIPANOX.EU
WWW.TZUNALI.EU
info@dipanox.eu